

Instalacja oprogramowania ESI[tronic] oraz konfiguracja Diagnozy Sterowników



Instalacja oprogramowania ESI [tronic]

Do pierwszej instalacji oprogramowania wymagane są:
płyty bazowe **DVD 1 i/lub DVD 2** (2006; 2007) oraz
płyta z najnowszym uaktualnieniem
(obecnie płyta **U 2006/4** (czarne U))

Zawartość **DVD 1**: A, C, D, E, F, K, M, P, W

Zawartość **DVD 2**: B, S, TD

Płyta **U**: A, B, C, D, E, K, M, P, S, W



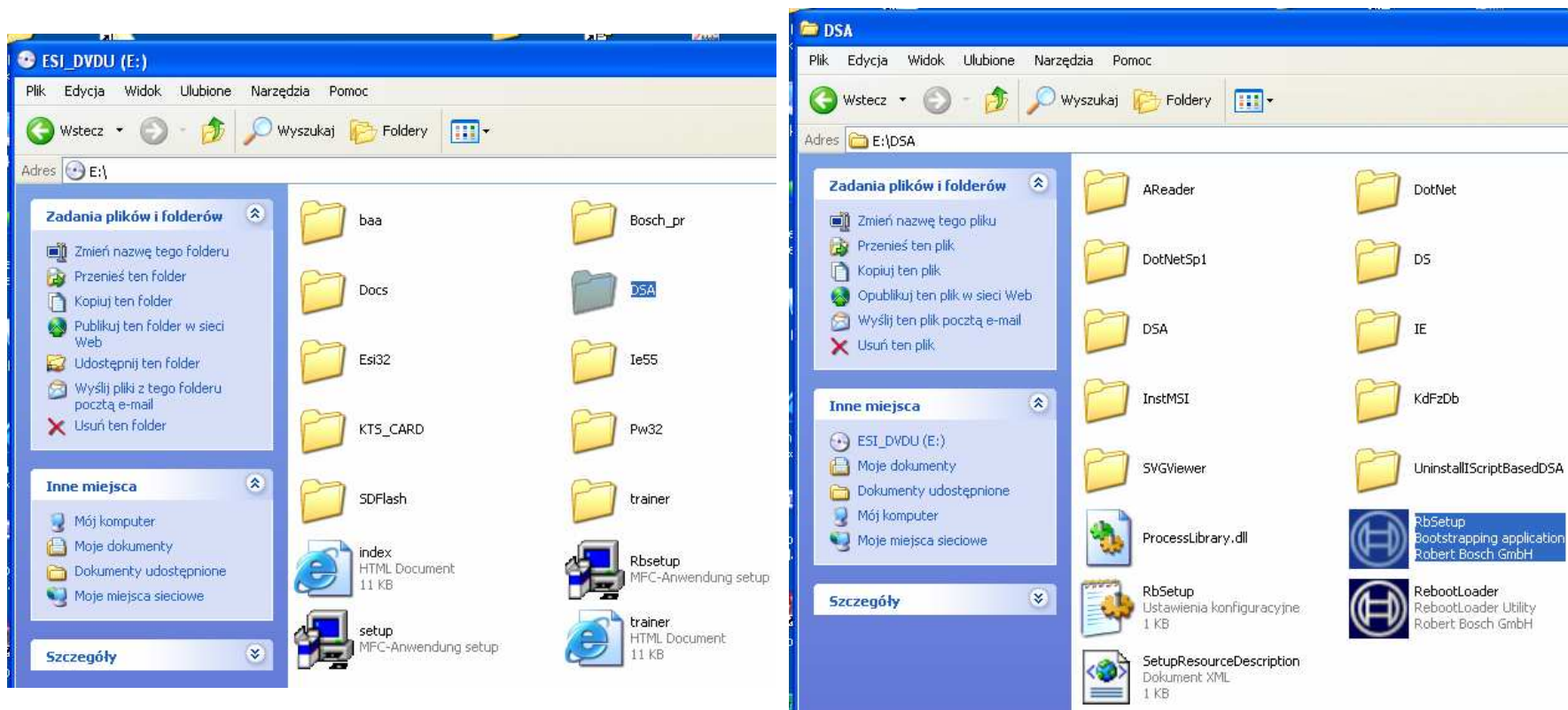
Instalacja aplikacji Diagnostics-Software

1. Pierwszym krokiem jest instalacja aplikacji (**Diagnostics-Software**) pozwalającej na łatwy wybór wymaganego oprogramowania (ESI[tronic], Diagnostyka Sterowników; Sterowanie systemem). Instalację oprogramowania rozpoczynamy od płyty **U** (2006/4). W tym celu uruchomiamy płytę, wybieramy katalog **DSA** i uruchamiamy plik **Rbsetup**.



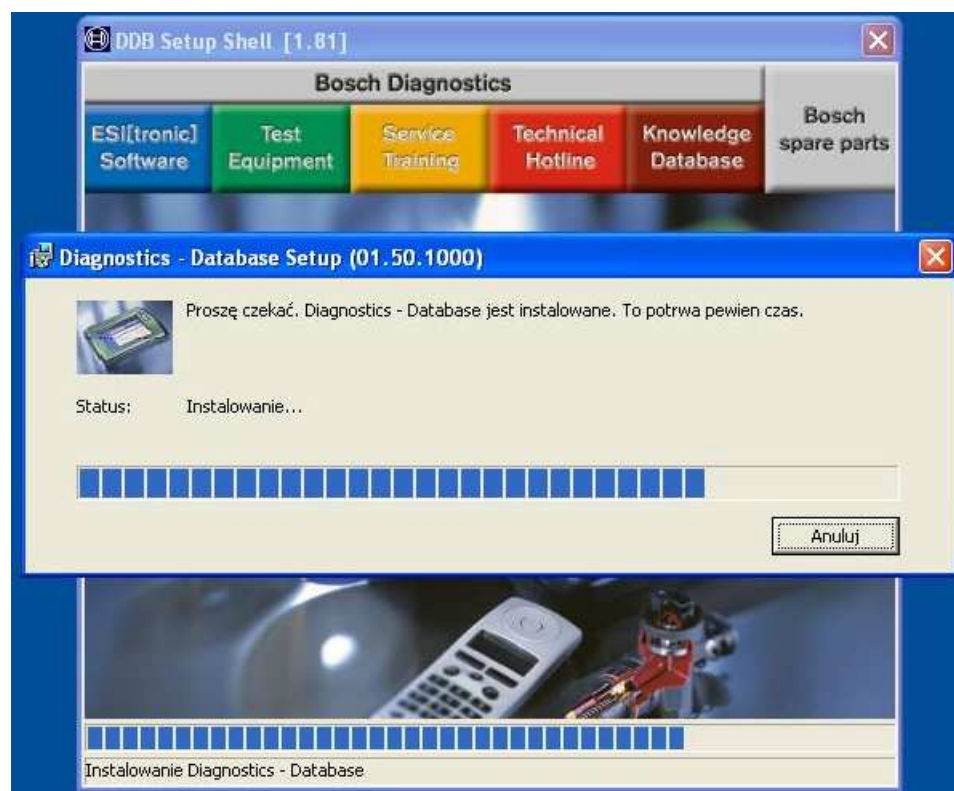
Instalacja aplikacji Diagnostics-Software

Instalacja aplikacji Diagnostics-Software



Instalacja aplikacji Diagnostics-Software

2. Uruchamiany jest instalator, akceptujemy pojawiające się okna dialogowe i następuje kopiowanie plików.



Instalacja aplikacji Diagnostics-Software

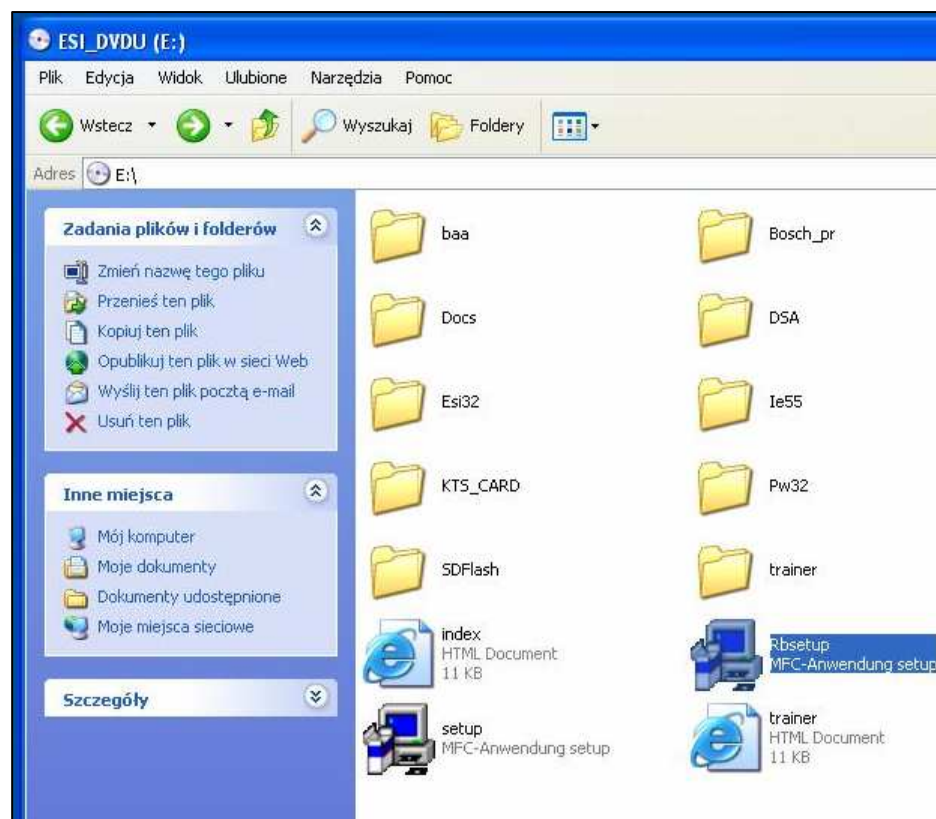
3. W trakcie instalacji pojawia się okno informujące o restarcie komputera. Zamykamy inne uruchomione aplikacje i potwierdzamy przyciskiem OK. Po restarcie następuje zakończenie pracy instalatora.



Instalacja oprogramowania ESI [tronic]

Instalacja oprogramowania ESI [tronic]

4. Instalację oprogramowania uruchomiamy z płyty **U** (2006/4) z pliku **Rbsetup.exe** dostępnego bezpośrednio po uruchomieniu płyty.



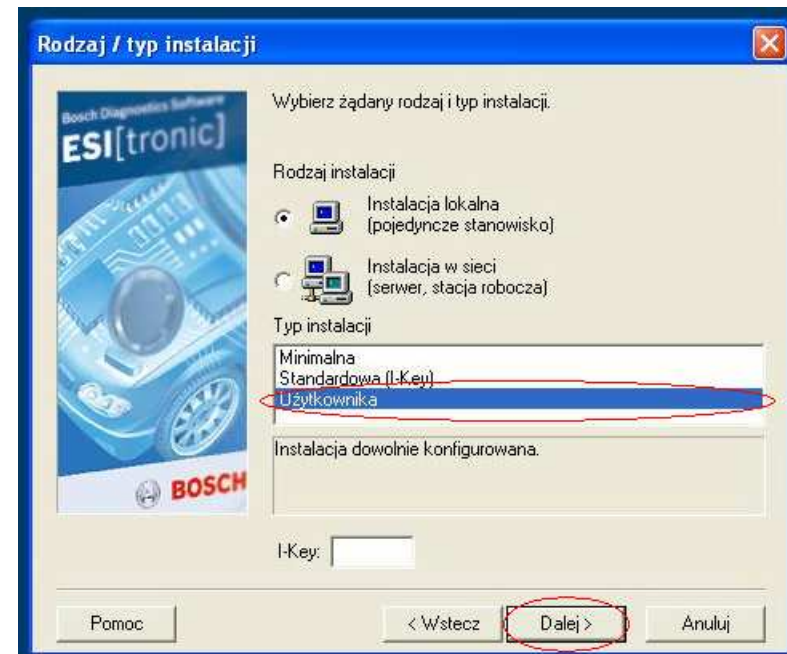
Instalacja oprogramowania ESI [tronic]

Instalacja oprogramowania ESI [tronic]

5. Po wystartowaniu instalatora wybieramy język instalacji, potwierdzamy przyciskiem **Dalej** następnie wybieramy rodzaj i typ instalacji:

Rodzaj instalacji: Lokalna

Typ instalacji: Użytkownika



Instalacja oprogramowania ESI [tronic]

6. Kolejnym krokiem jest wprowadzenie katalogów w których ma być zainstalowane oprogramowanie. Jeżeli chcemy zmienić ustawienia domyślne to zmiany wprowadzamy w polu **Katalog programu ESI**. Jeśli chcemy aby pliki zostały zainstalowane w katalogu domyślnym to nie wprowadzamy żadnych zmian.



Instalacja oprogramowania ESI [tronic]

7. W następnym kroku wybieramy komponenty instalacji. Do prawidłowego działania programu ESI i Diagnostyki sterowników konieczne jest instalacja następujących komponentów:

Program ESI [tronic] –

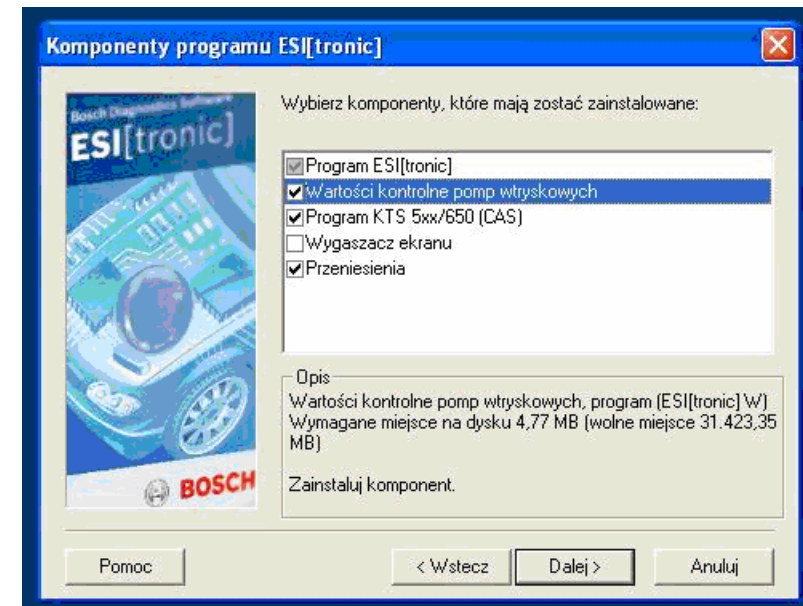
pliki programu ESI [tronic]

Program KTS 5xx/650 (CAS)-

pliki programu Diagnostyki Sterowników

Przeniesienia – bazy danych

(Nie wybranie tego elementu powoduje konieczność pracy z płytą ESI w napędzie)



Kolejny krok wywołujemy przyciskiem Dalej >.

Instalacja oprogramowania ESI [tronic]

Tabela przeniesień baz danych w zależności od wykupionego abonamentu C4, C9, C12 + dodatki

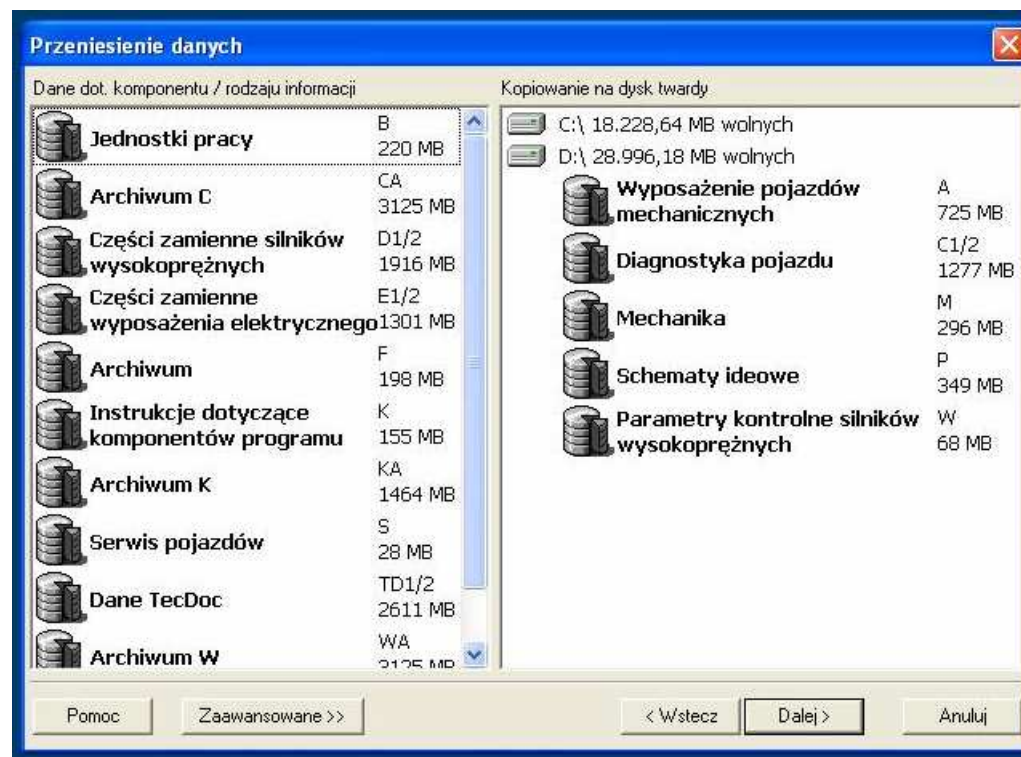
ZAKRES	OPIS	PRZENIESIENIE DANYCH																
		A	B	C1/2	CA	D1/2	E1/2	F	K	KA	M	P	S	TD1/ 3	W	WA	ZFA	ZFM
C4	SIS (benzyna, diesel, układy hamulcowe)	X		X	X												X	X
C9	KTS 505 - 650 Diagnostyka sterowników + SIS pełna wersja,	X		X	X												X	X
C12	KTS 505 - 650 Diagnostyka sterowników bez SIS	X		X	X												X	X
DODATKI																		
B	Jednostki pracy		X															
D	Części zamienne do silników wysokoprężnych					X												
E	Części zamienne wyposażenia elektrycznego						X											
	Instrukcje naprawy komponentów																	
K1	Silniki wysokoprężne								X	X*								
K2	Rozruszniki/Generatory								X	X*								
K3	Komponenty - komplet (Silniki wysokopr. /Rozrusz./Generatory)								X	X*								
M	Mechanika										X							
P	Schematy ideowe poj. mechanicznych											X						
S	Dane konserwacji.												X					
TD	Dane TecDoc													X				
W	Parametry kontrolne pomp wtrysk. do silników wysokoprężnych														X	X*		
WS	System warsztatowy														X	X*		
WS1	WS-1														X	X*		
WS2	WS-1 + CD-M									X					X	X*		
TSB	Techniczne Informacje Serwisowe									X								

x* - dostarczane z pierwszymi płytami abonamentu



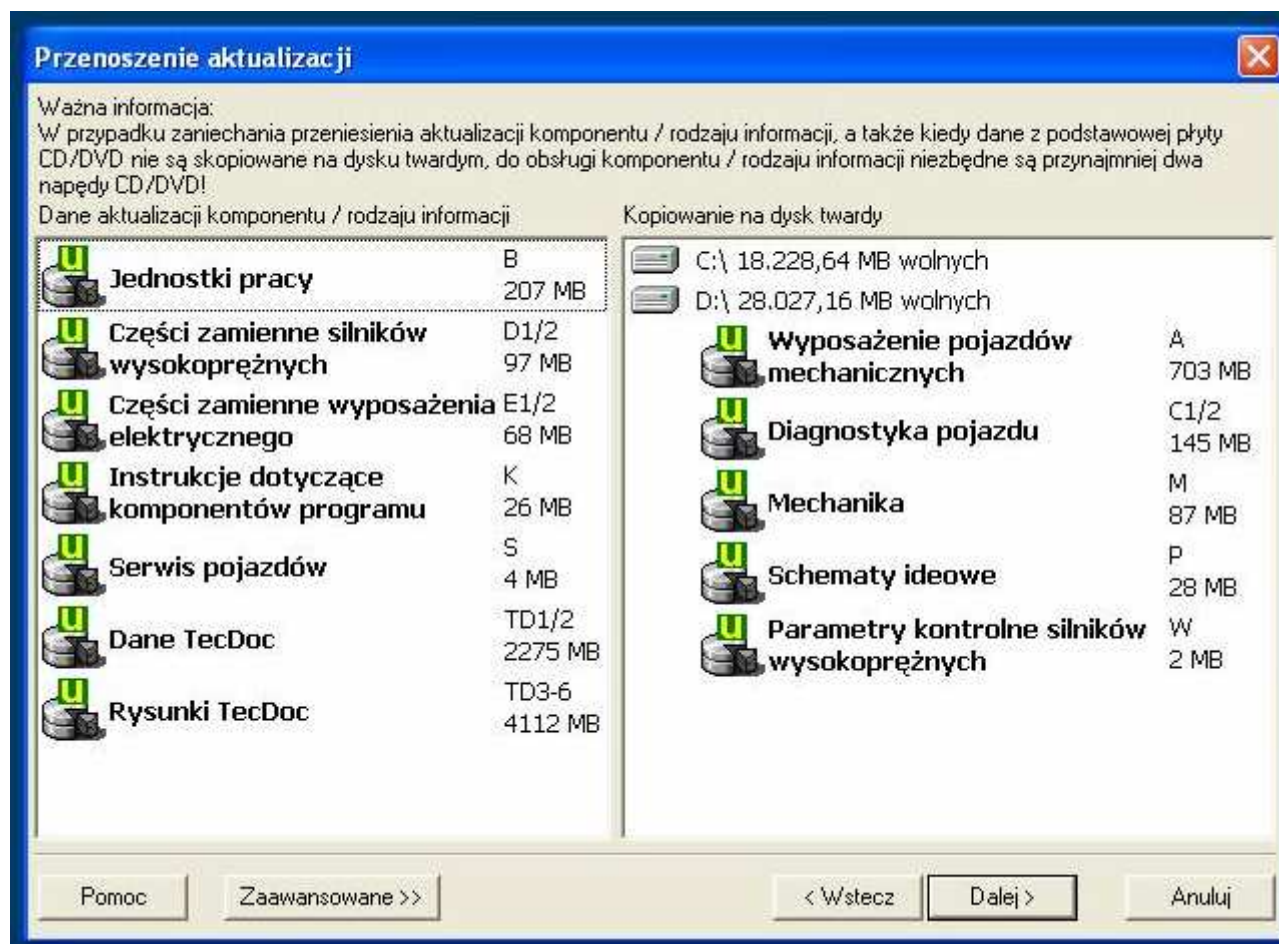
Instalacja oprogramowania ESI [tronic]

8. Kolejny krok to wybór baz danych, które mają być przeniesione z płyt bazowej i aktualizacyjnej na dysk twardy. Bazy danych do przeniesienia wybieramy w zależności od tego jaki posiadamy abonament.



Instalacja oprogramowania ESI [tronic]

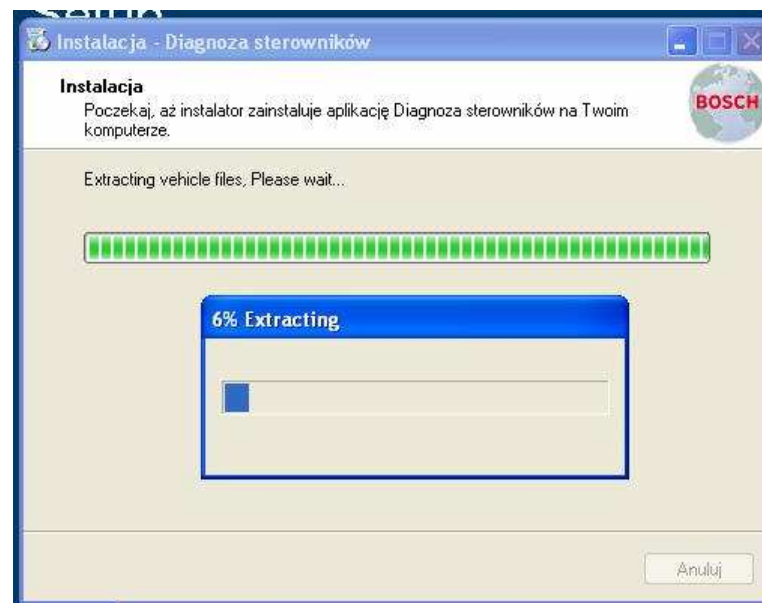
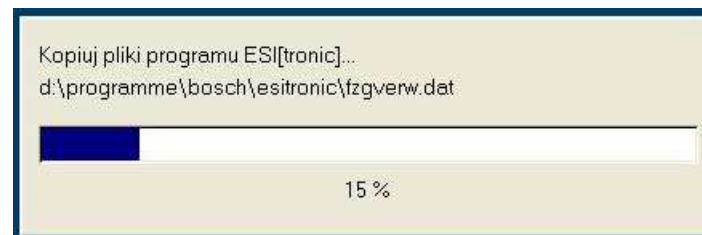
Po wybraniu danych bazowych przechodzimy do wyboru danych aktualizacyjnych.



Instalacja oprogramowania ESI [tronic]

9. Po wybraniu baz danych do przeniesienia pojawia się okno z informacją jakie dane i komponenty są instalowane.

Po wybraniu przycisku **Dalej** > następuje kopiowanie wybranych komponentów na dysk twardy.



Instalacja oprogramowania ESI [tronic]

10. Po zainstalowaniu danych z płyty aktualizacyjnej **U** (2006/4) program instalacyjny poprosi o włożenie do napędu płyt bazowej **DVD 1 i/lub DVD 2** (2006 lub 2007)

Po włożeniu płyty wybieramy przycisk **OK**.



11. Po zakończeniu instalacji program instalacyjny wyświetli okno informacyjne na temat odblokowania dostępu. Wybranie przycisku **Zamknij** powoduje przejście do kolejnego okna.



Instalacja oprogramowania ESI [tronic]

12. Kolejne okno informuje o pomyślnym zakończeniu instalacji, wybieramy opcję **Tak, zrestartuj komputer** i przycisk Zrestartuj, w celu ponownego uruchomienie komputera.



Odblokowanie dostępu do oprogramowania ESI [tronic]

13. Po ponownym uruchomieniu komputera startujemy program ESI[tronic] z zainstalowanej wcześniej aplikacji **Diagnostic Software** w celu odblokowania dostępu.

Do odblokowania dostępu za pomocą Internetu konieczna jest znajomość:

Numeru klienta:

Hasła dostępu:

Numeru identyfikacyjnego oprogramowania:

Numer identyfikacyjny oprogramowania odczytamy wybierając w oknie głównym programu ESI [tronic] opcję **Ustawienia** > **Udostępnianie programu** > **Wykonaj**.



Odblokowanie dostępu do oprogramowania ESI [tronic]

Numer identyfikacyjny oprogramowania ESI

Udostępnianie programu

Aby uzyskać dostęp do jednostek informacji, należy wprowadzić otrzymany dla tego komputera kod dostępu.

Nr klienta	<input type="text"/>
Nr ident.	W4YT.75W2.B4PK.KL8J
Kod dostępu	<input type="text"/>

Pomoc OK Anuluj

Obsługa formularza na stronie WWW.

<https://www.bosch-esitronic.com>

Rejestracja (tylko przy pierwszym odblokowaniu)

1. Na pasku nawigacyjnym po lewej stronie wybierz pozycję "Zarejestruj się".

2. **Wprowadź numer klienta.**

3. **Wpisz swoje osobiste hasło.**

Wskazówka: Po trzykrotnym wprowadzeniu błędnego hasła dostęp zostanie zablokowany.

4. Wprowadź adres e-mail, na który ma zostać wysłany kod dostępu. Potwierdź wprowadzone dane, naciskając klawisz Enter. Dane zostały wysłane do serwera, który wygeneruje kod dostępu.



Odblokowanie dostępu do oprogramowania ESI [tronic]

Obsługa formularza na stronie WWW.

Language Imprint		28.04.2005	
Start Bosch.de	Web Assistant	Suppliers	BOSCH
ESI[tronic]	My Bosch	Contact	
ESI[tronic]			
Udostępnianie programu V. 2005/2	Zarejestruj się		
Logowanie	<p>Nr klienta (card number): <input type="text"/></p> <p>Hasło: <input type="text"/></p> <p>e-mail: <input type="text"/></p> <p>zarejestruj się</p>		
Zarejestruj się			
Zmiana hasła/adresu e-mail			
Zapomniałeś hasła?			
Pomoc			



Obsługa formularza na stronie WWW.

Uzyskiwanie kodu dostępu

1. Na pasku nawigacyjnym po lewej stronie wybierz pozycję **"Logowanie"**.
2. Wprowadź **numer klienta**.
3. Wpisz swoje hasło..
4. Potwierdź wprowadzone dane, naciskając klawisz Enter. Po krótkim czasie zostanie wyświetlone okno **"Udostępnienie programu ESI[tronic]"**.
5. Wpisz numer identyfikacyjny komputera (nr ident.), dla którego wymagany jest kod dostępu.
6. Wybierz zakres zamówienia, dla którego wymagany jest kod dostępu.
- 7 Potwierdź wprowadzone dane, naciskając klawisz Enter. (Możesz wybrać polecenie **„Generuj kod dostępu”**). Dane zostały wysłane do serwera, który wygeneruje kod dostępu. Wymagane kody dostępu zostaną wysłane na podany adres e-mail.



Odblokowanie dostępu do oprogramowania ESI [tronic]

Obsługa formularza na stronie WWW.

The screenshot shows the Bosch ESI[tronic] website interface. At the top, there is a navigation bar with 'Language | Imprint' and the date '09.08.2004'. Below this is a search bar with 'Web Assistant' and 'My Bosch' options, and a shopping cart icon with 'Suppliers' and 'Contact' links. The Bosch logo is visible in the top right corner.

The main content area is titled 'Udostępnienie programu ESI[tronic]' and contains a registration form. The form fields are as follows:

- Nr klienta (card number): 18BU109876
- Firma: Auto Service
- e-mail: [empty field]
- Nr ident.: [empty field]
- Zakres zamówienia: C7DEWK1

Below the form, there is a table with two columns: 'Nr ident.' and 'Kod dostępu'.

Nr ident.	Kod dostępu
W53Z5RPWW2BRJVAL	ZJX346SC8GJMFZE2BEYQUC2RG
W66F799Z5HTWEVQ9	K8YC54TWAKD77LR7VSFZWKYD4K
W5Y2B8D2X74E3YX7	BZCUKQSPRZF6GD3BT2P9BUCJJSK
W5G4U822KHMLEYHE	KYP9DZ2PM8B25YAWAUDEESXUVG
W4SHAV5J358DVSYE	CR555X8JZPHSKX8SPXFLASM7Y8
W5ZP3BKGA9ETX8Z	9WQX9RNF45P34ASZUU37H7LGK

At the bottom right of the form area, there is a button labeled 'Generuj kod dostępu'.

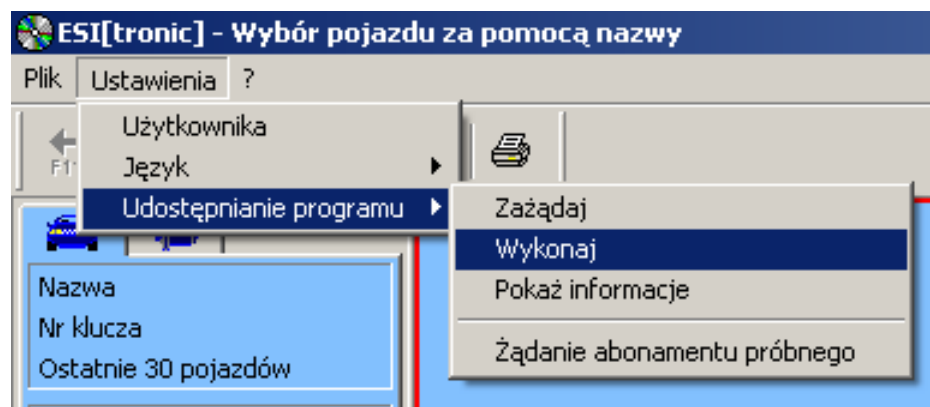


Odblokowanie dostępu do oprogramowania ESI [tronic]

Wykonanie udostępnienia

Jeśli otrzymałeś kod dostępu, możesz odblokować zamówione rodzaje informacji. Uruchom ESI[tronic].

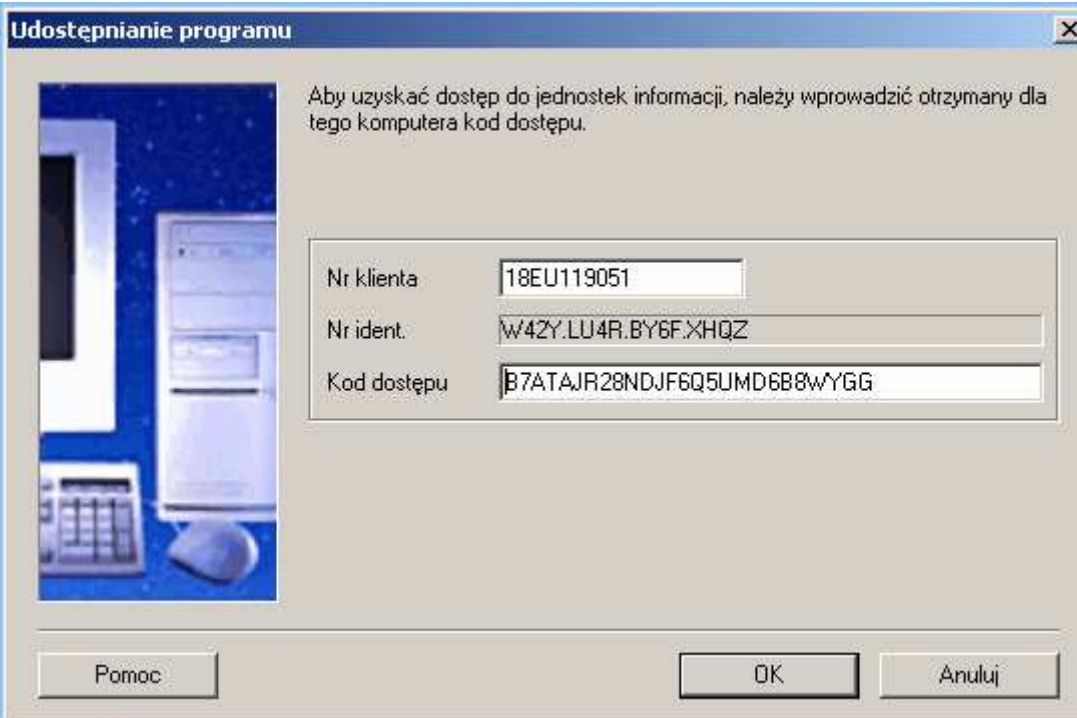
Wybierz Udostępnienie programu>Wykonaj



Odblokowanie dostępu do oprogramowania ESI [tronic]

Wykonanie udostępnienia

W oknie **Udostępnianie programu** wpisz:
nadany **Numer klienta** oraz uzyskany **Kod dostępu**



Udostępnianie programu

Aby uzyskać dostęp do jednostek informacji, należy wprowadzić otrzymany dla tego komputera kod dostępu.

Nr klienta: 18EU119051

Nr ident.: W4ZY.LU4R.BY6F.XHQZ

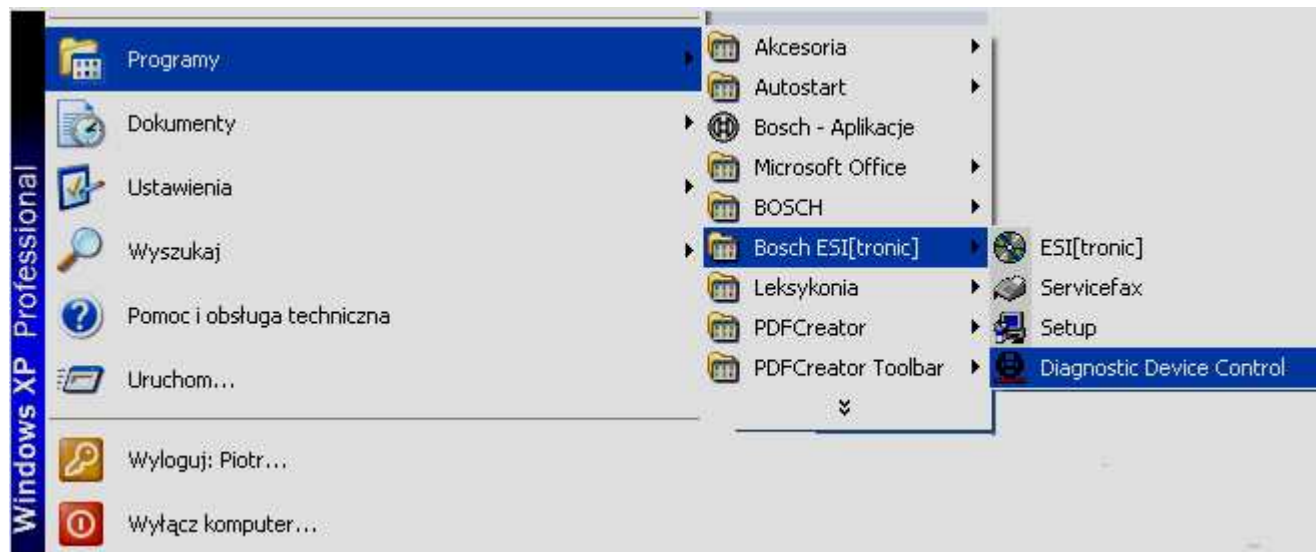
Kod dostępu: B7ATAJR28NDJF6Q5UMD688WYGG

Pomoc OK Anuluj

Konfiguracja modułów KTS 530/540/570

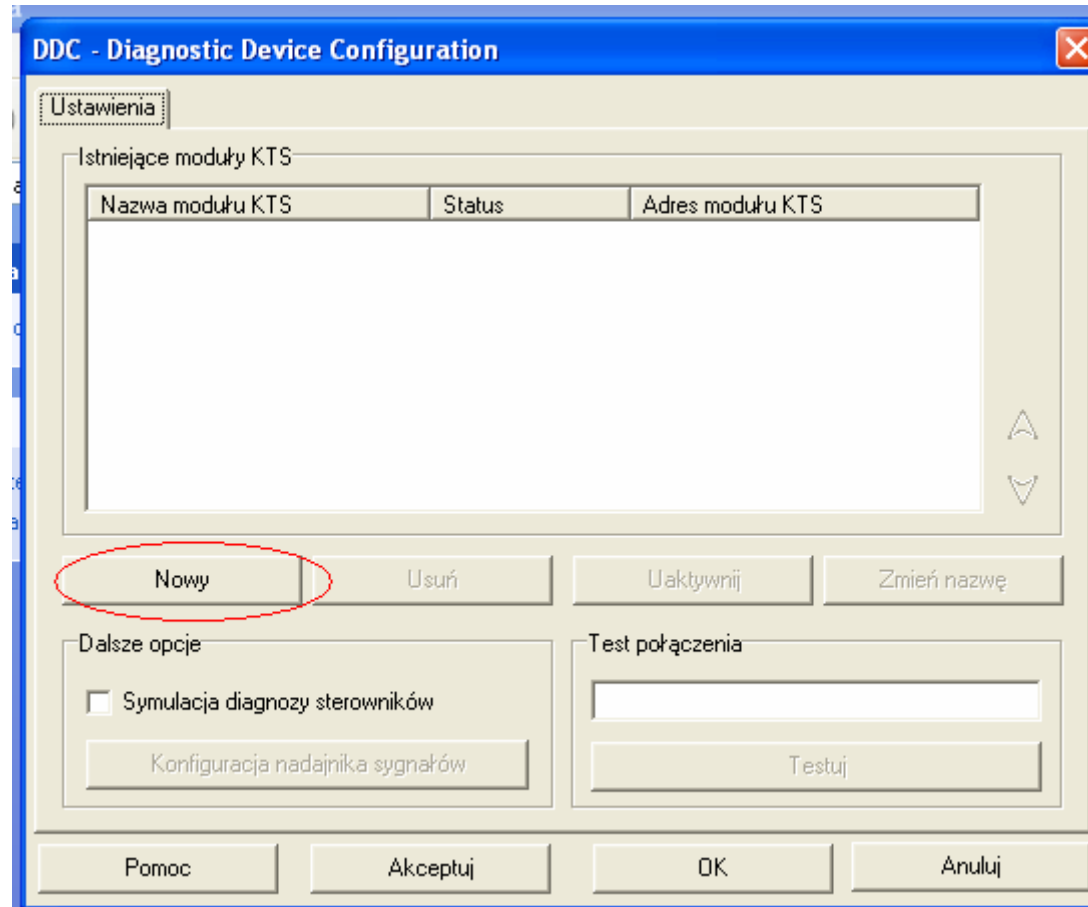
Konfiguracja modułów KTS 530/540/570

1. Po zainstalowaniu oprogramowania możemy przejść do konfiguracji połączenia KTS 530/540/570 z komputerem PC. W tym celu wybieramy Programy>Bosch ESI[tronic]>Diagnostic Device Control **DDC**.



Konfiguracja modułów KTS 530/540/570

2. Po uruchomieniu aplikacji DDC pojawia się okno wyboru. W celu skonfigurowania połączenia wybieramy opcję **Nowy**.



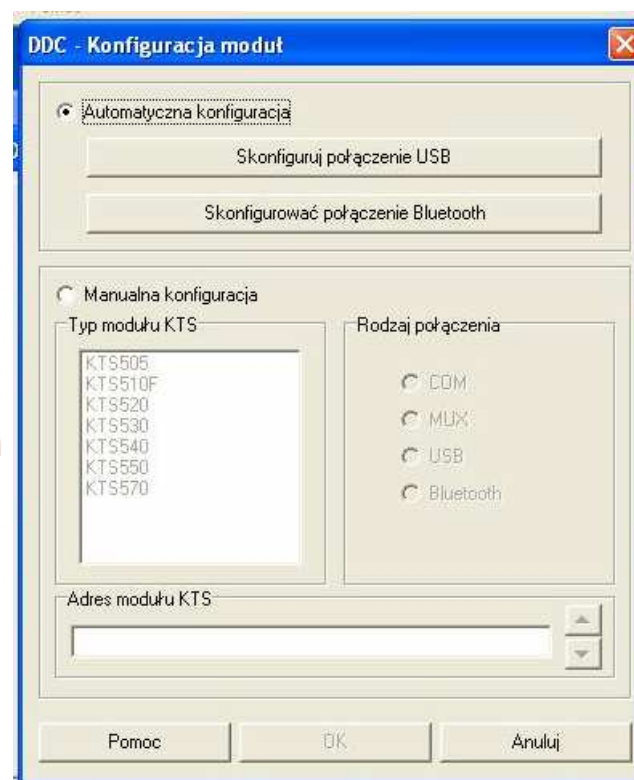
Konfiguracja modułów KTS 530/540/570

3. Następnie podłączamy moduł KTS do portu USB i zasilania i dla:

KTS 530: - wybieramy w **Automatycznej konfiguracji** opcję **Skonfiguruj połączenie USB**;

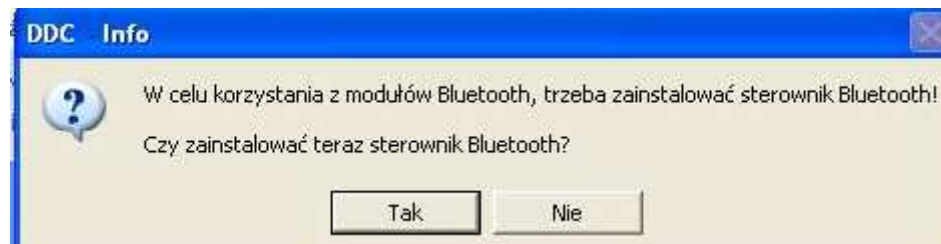
KTS 540/570: - wybieramy w **Automatycznej konfiguracji** opcję **Skonfiguruj połączenie Bluetooth**;

Nie umieszczamy adaptera Bluetooth w porcie USB przed instalacją sterowników.



Konfiguracja modułów KTS 530/540/570

4. Po wybraniu Skonfiguruj połączenie Bluetooth pojawi się okno z zapytaniem o instalację sterowników Bluetooth. Potwierdzamy je przyciskiem **Tak**, i przechodzimy do programu instalacyjnego **Bluetooth**.



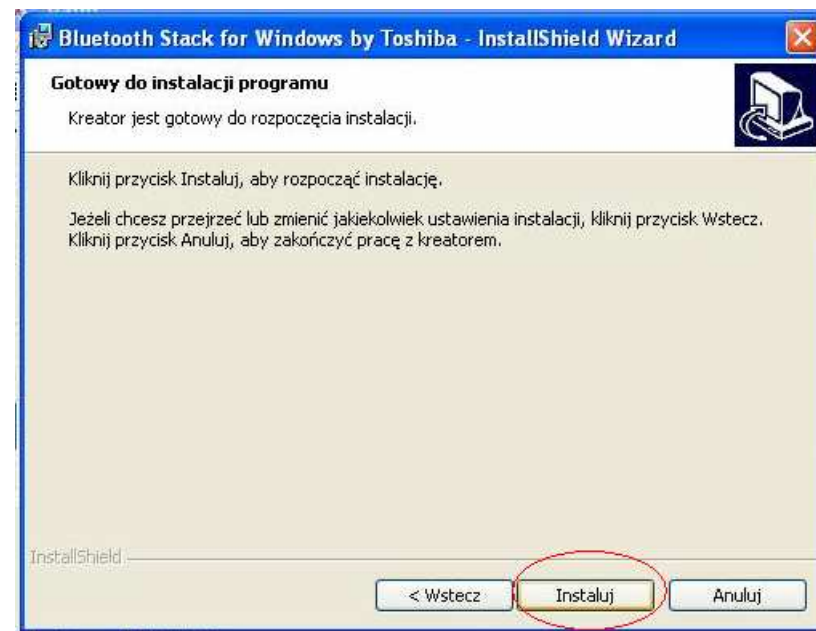
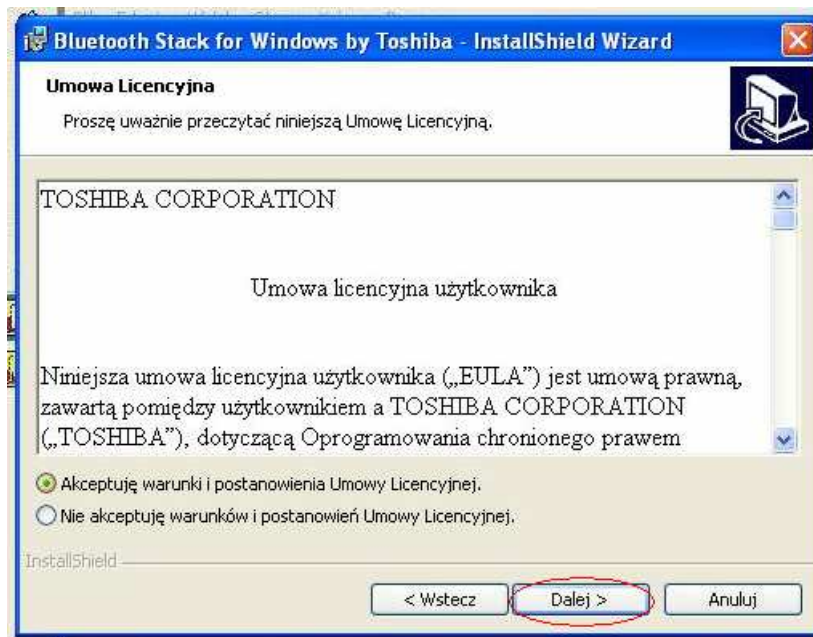
- wybieramy język instalacji i potwierdzamy wybierając przycisk OK.



- po wybraniu języka pojawia się okno informacyjne, które zatwierdzamy przyciskiem **Dalej>**

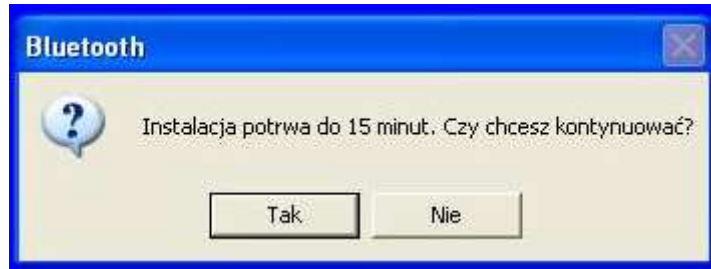
Konfiguracja modułów KTS 530/540/570

5. Następnie akceptujemy warunki umowy wybierając **Dalej>**, potem aby rozpocząć instalację wybieramy przycisk **Instaluj**.

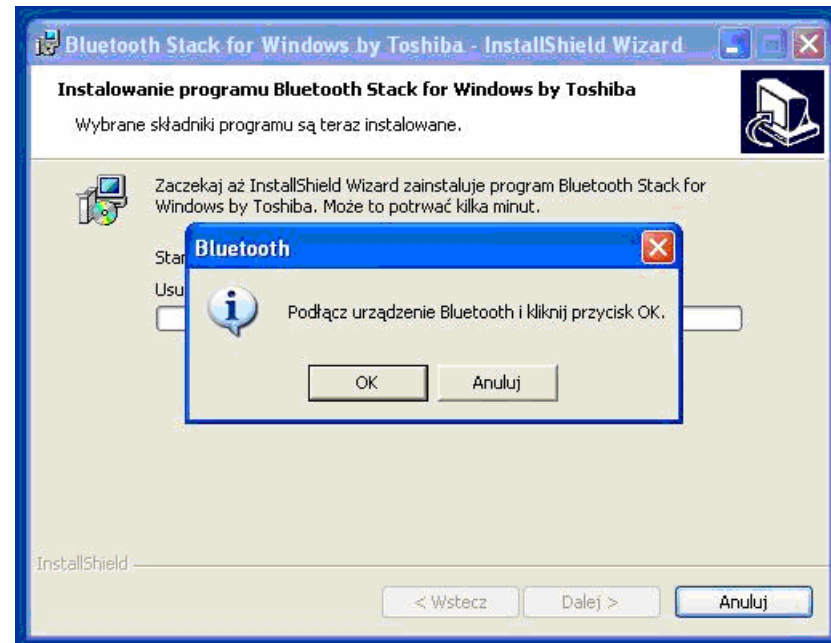


Konfiguracja modułów KTS 530/540/570

6. Po rozpoczęciu instalacji akceptujemy kolejne okno dialogowe wybierając OK i następuje kopiowanie plików.



W trakcie instalacji program instalacyjny poprosi nas o włożenie do portu USB Adaptera Bluetooth. Po włożeniu adaptera wybieramy przycisk OK i następuje automatyczna instalacja urządzeń Bluetooth.



Konfiguracja modułów KTS 530/540/570

7. Po zakończeniu instalacji pojawi się okno dialogowe z informacją o prawidłowej instalacji. Aby zakończyć działanie instalatora wybieramy przycisk **Zakończ**.



Następnie instalator wyświetli okno z informacją o ponownym uruchomieniu komputera w celu prawidłowej inicjalizacji urządzeń Bluetooth, potwierdzamy przyciskiem TAK.

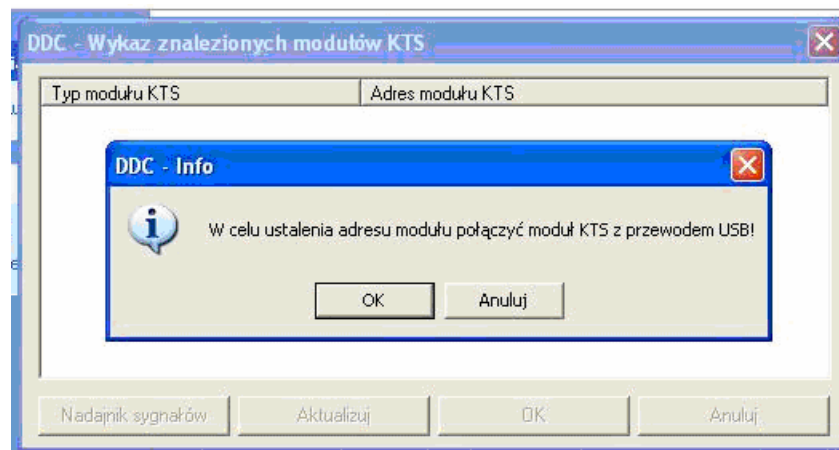


Konfiguracja modułów KTS 530/540/570

8. Po ponownym uruchomieniu komputera PC, możemy skonfigurować połączenie KTS z komputerem.

W tym celu wybieramy Start>Programy>Bosch ESI[tronic]>Diagnostic Device Control i uruchomiamy aplikację **DDC**. W aplikacji wybieramy opcję **Nowy** i w Automatycznej konfiguracji opcję **Skonfiguruj połączenie Bluetooth**.

Po wybraniu tej opcji pojawi się okno nakazujące podłączenie modułu KTS 540/570 do komputera przez port USB.



Konfiguracja modułów KTS 530/540/570

9. Po podłączeniu KTS do komputera przez port USB i do zasilacza wybieramy przycisk OK, program sprawdza czy są podłączone urządzenia, i przy prawidłowym podłączeniu wyświetla okno:



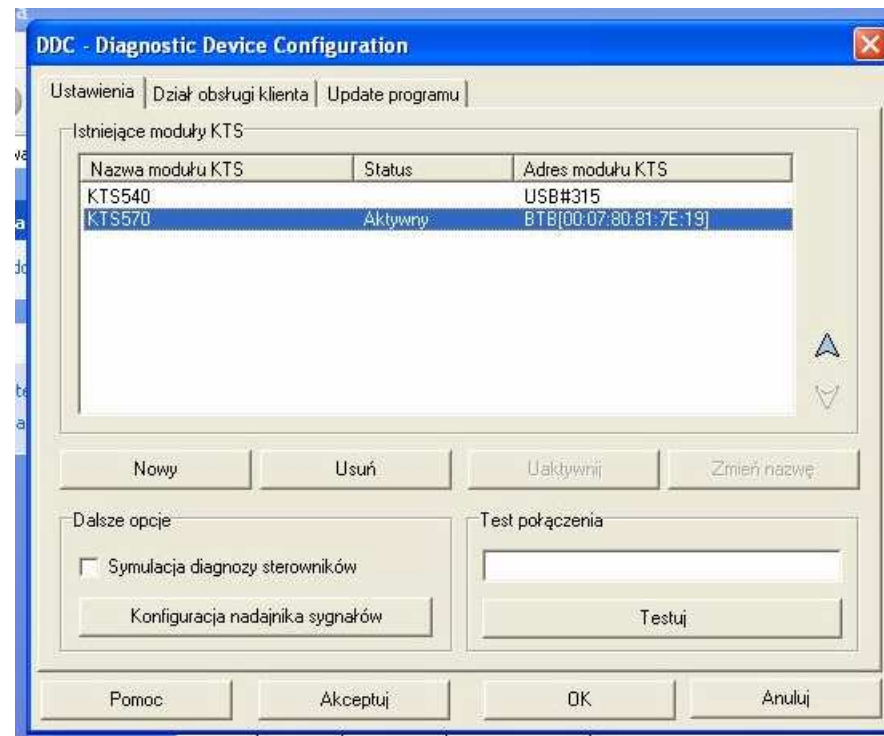
Konfiguracja modułów KTS 530/540/570

10. Wybieramy przycisk **OK** i program prosi nas o odłączenie przewodu USB od KTS w celu nawiązania i sprawdzenia komunikacji Bluetooth.



Konfiguracja modułów KTS 530/540/570

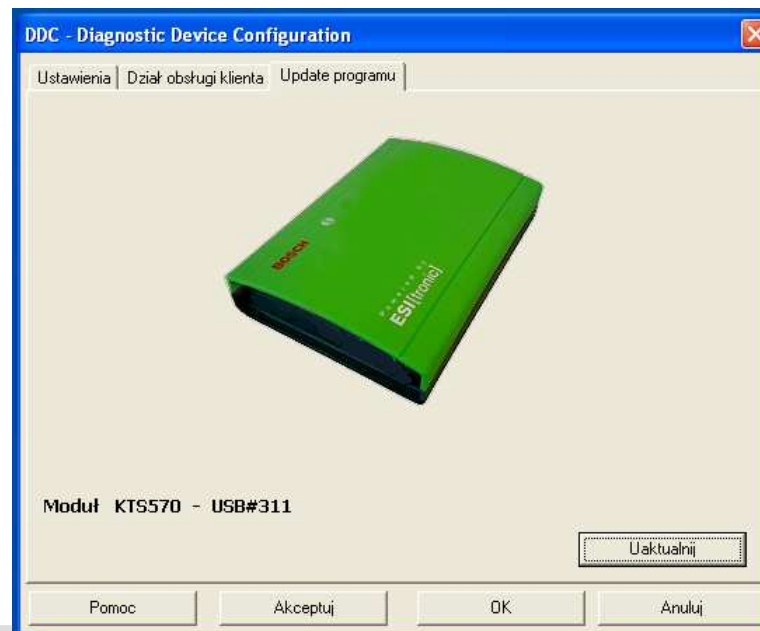
11. Po odłączeniu przewodu USB od KTS wybieramy przycisk OK. Jeśli prawidłowo została nawiązana komunikacja Bluetooth to powinno wyświetlić się okno z informacją że podłączony moduł jest aktywny.



Konfiguracja modułów KTS 530/540/570

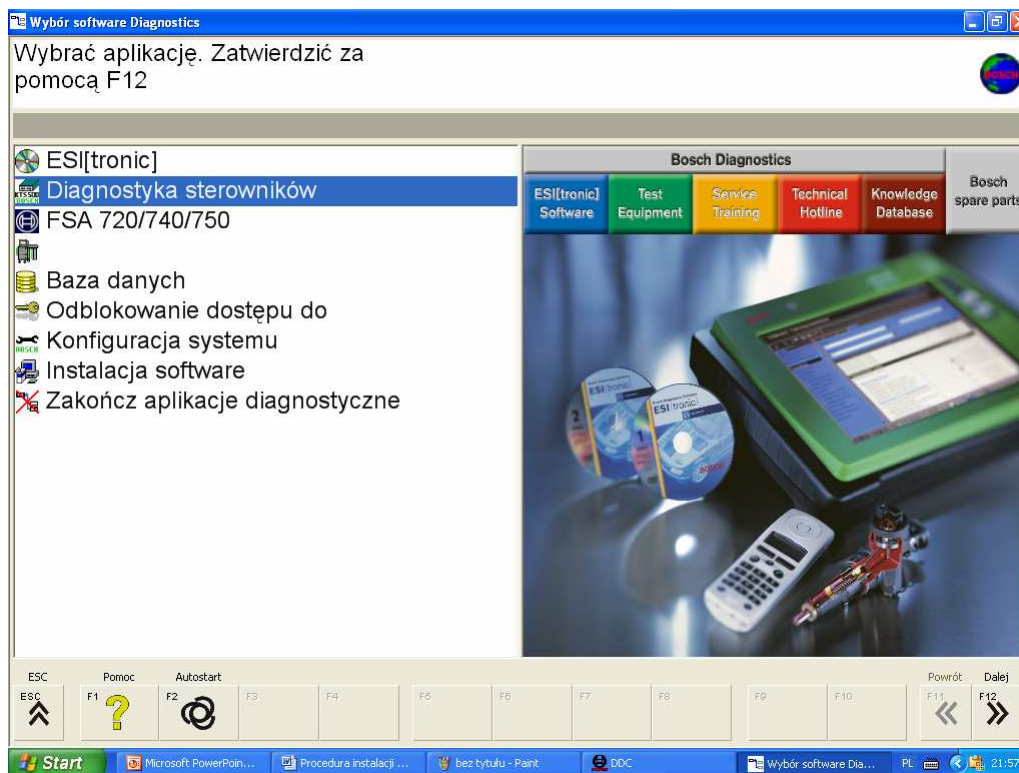
12. Następnie wybieramy zakładkę **Update programu** w celu zaktualizowania programu w module KTS, wybieramy opcję **Uaktualnij** i program prosi nas o podłączenie modułu KTS do komputera za pomocą przewodu USB.

Aktualizację oprogramowania w modułu KTS wykonujemy tylko kiedy jest podłączony do komputera przewodem USB.



Diagnostyka Sterowników

Po uruchomieniu **Diagnostyki sterowników** i prawidłowym nawiązaniu komunikacji Bluetooth z modułem KTS w prawym dolnym rogu powinny być widoczne odpowiednie ikony.



Wybór sterowników

Diagnostyka sterowników (od wersji 2006/3) umożliwia szybką i prostą identyfikację pojazdu i szybką prezentację wyników wyszukiwania sterowników zamontowanych w pojeździe za pośrednictwem różnych menu.

Wywołanie diagnostyki sterowników

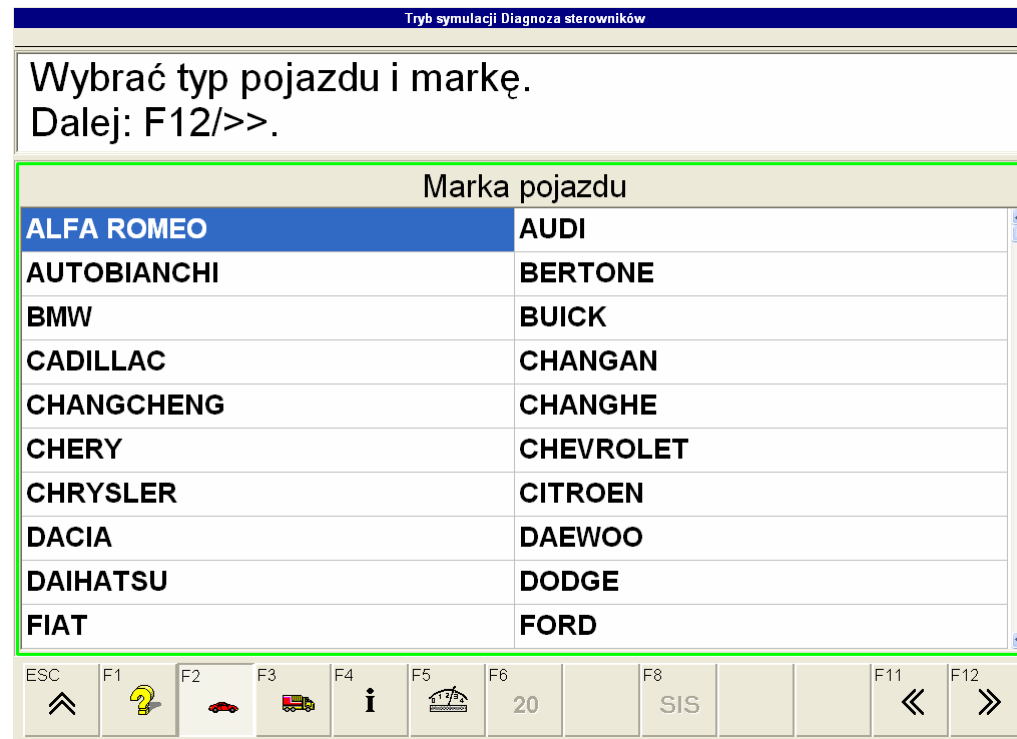
Funkcję diagnostyki sterowników można wywołać jak dotychczas z poziomu programu ESI[tronic], za pomocą menu oprogramowania do diagnostyki sterowników - Diagnostic Software oraz Bosch Aplikacji. Pojawia się okno startowe diagnostyki sterowników.

Wywołanie ekranu wyboru marki

Za pomocą klawisza <**F12**> można przejść do wyboru marki pojazdu.



Diagnostyka Sterowników



Za pomocą klawiszy <F2> oraz <F3> można wybrać pomiędzy zestawieniem samochodów osobowych i ciężarowych.
Za pomocą klawisza <F6> można wyświetlić ostatnie 20 wybieranych marek (w zależności od tego, czy wcześniej naciśnięto <F2> czy <F3>).

Wybór pojazdu

Za pomocą klawisza <F12> można przejść do menu wyboru. W tym menu można wybrać dane niezbędne do identyfikacji pojazdu.

Wstępnie ustawiony jest typ napędu „Benzyna“.

Tryb symulacji Diagnoza sterowników VW

Sam. osobowy / VW

Wybrać typ napędu, w razie potrzeby zidentyfikować pojazd; Dalej: F12/>>.

Rodzaj napędu

Benzyna

Diesel

Elektro

Silnik gazowy

Model:

Typ:

Nr silnika:

Litry:

kW:

KM:

Nazwa	wersja

ESC ↑ F1 ? F4 i F5 F8 SIS F11 << F12 >>

Dalsza identyfikacja

Po zakończeniu identyfikacji pojazdu, w punkcie „**Wariant**“ można dokonać jeszcze wyboru wariantu.

Tryb symulacji Diagnoza sterowników VW

Sam. osobowy / VW

Uwaga! Przez <</>> zidentyfikuj dokładny wariant pojazdu.

Rodzaj napędu
 Benzyna
 Diesel
 Elektro
 Silnik gazowy

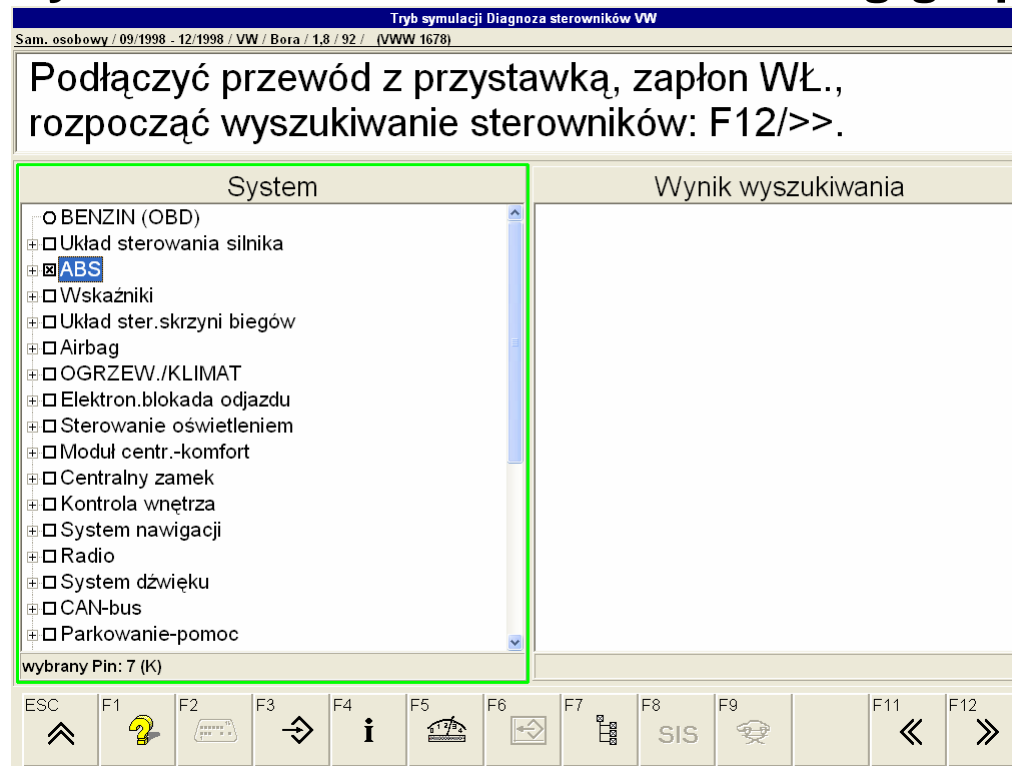
Model: Bora Litry: 1.8
Typ: Bora 1.8 KW: 92
Nr silnika: AGN KM: 125

Nazwa	wersja
rok produkcji	09/1998 - 12/1998
opis	01/1999 - 09/1999
	10/1999 - 12/1999
	01/2000 - 05/2000
	06/2000 - 12/2000
	01/2001 - 07/2001
	08/2001 - 12/2001
	01/2002 - 03/2002
	04/2002 - 06/2002
	07/2002 - 12/2002
	01/2003 - 01/2003

ESC F1 ? F4 i F5 F8 SIS F11 F12

Wybrany wariant aktywować klawiszem <**F12**>. Następnie nacisnąć <**F12**>, aby przejść do przeglądu układów.

Wyszukiwanie sterowników według grup



Wszystkie dostępne grupy układów są pokazywane po lewej stronie. Domyślnie wybrana jest już grupa układu sterowania silnika. Jeśli ma zostać wyszukany sterownik spośród innych układów, należy zaznaczyć odpowiednią grupę (np. za pomocą klawisza <F7> lub <Enter>).

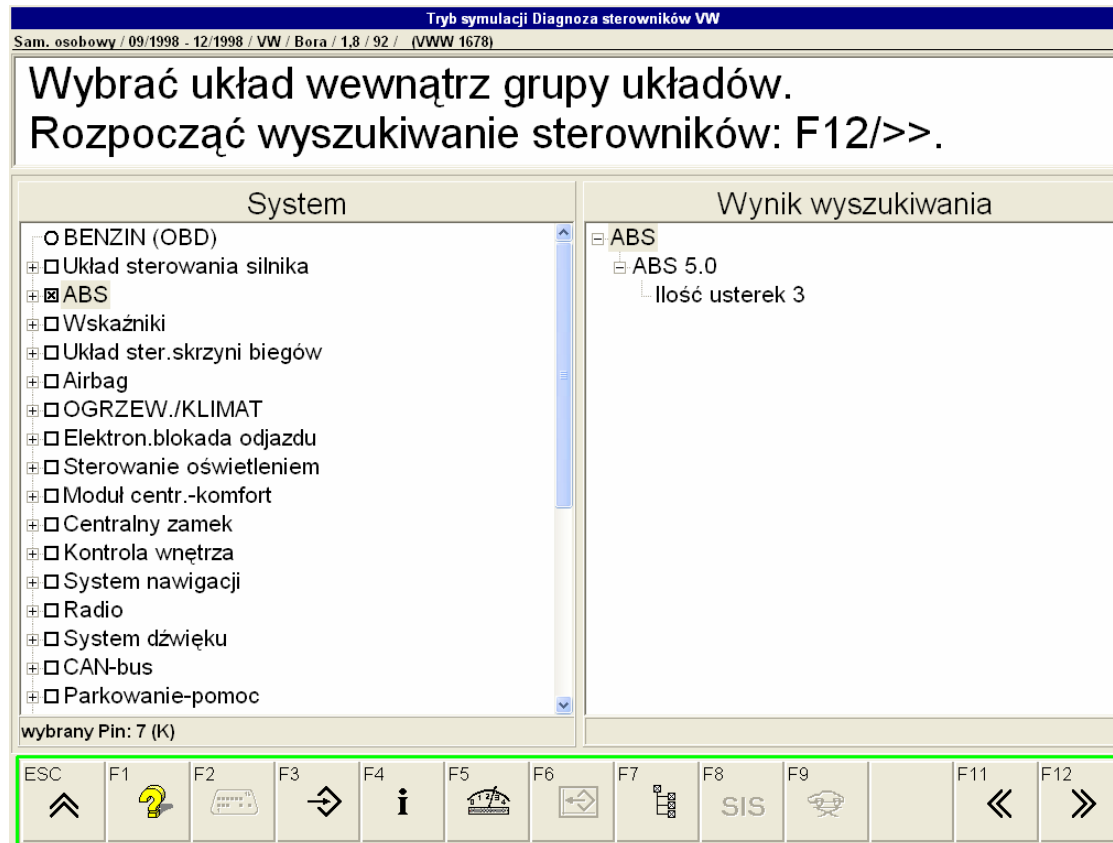
Znaczenie ikon przed grupami układów:

- Grupa układów (grupa sterowników), dla której sterowniki są wywoływane automatycznie.
- Grupa układów (grupa sterowników), dla której sterowniki są wywoływane automatycznie (wybór).
- Grupa układów (grupa sterowników), dla której sterowniki można wywołać ręcznie lub automatycznie.
- Grupa układów (grupa sterowników), dla której sterowniki można wywołać ręcznie lub automatycznie (wybór).
- Układy, które można wskazać tylko ręcznie.
- Układy, które można wskazać tylko ręcznie (wybór).

Diagnostyka Sterowników

Wynik wyszukiwania

Za pomocą klawisza <F12> rozpoczyna się wyszukiwanie sterownika, wynik wyświetlany jest po prawej stronie.



Diagnostyka Sterowników

Jeśli w którymś ze sterowników zapisane są błędy, wyświetlany jest sterownik i ilość błędów.

Jeśli w sterowniku nie są zapisane żadne błędy, wyświetlana jest wyłącznie znaleziona grupa układów.

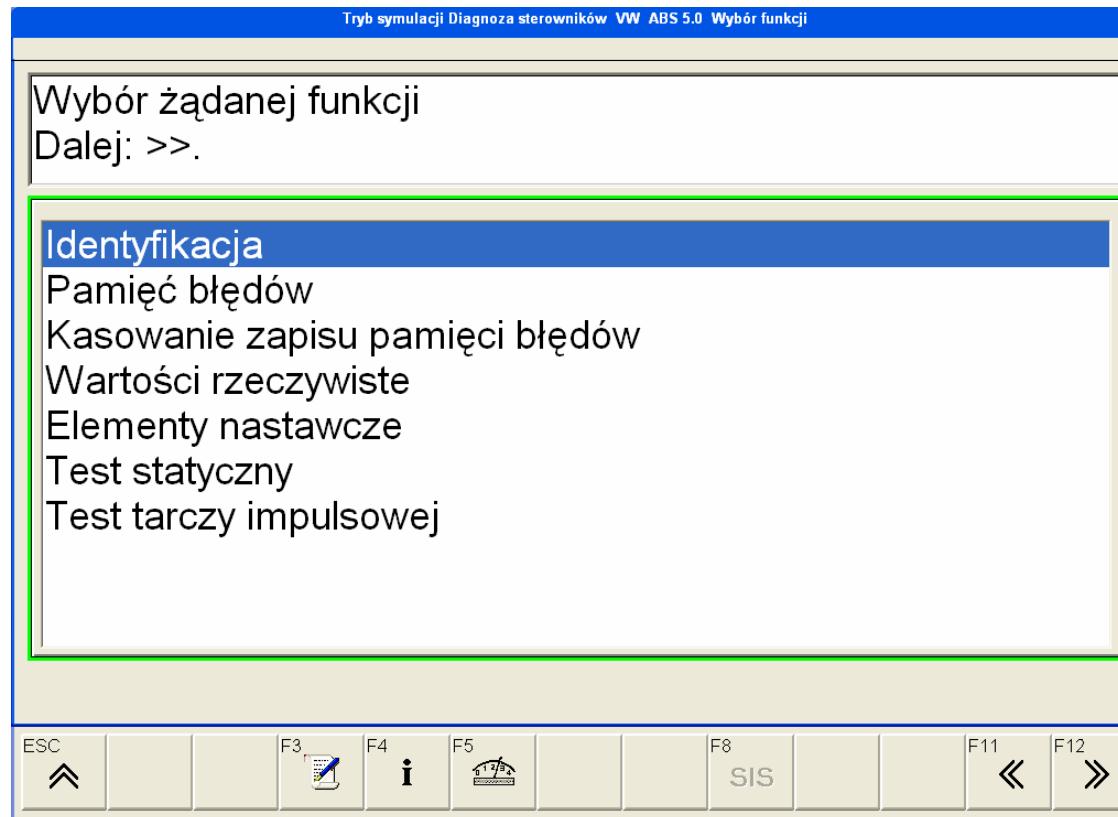
Po naciśnięciu klawisza strzałki „w prawo” wyświetlane są dalsze informacje dotyczące znalezionej grupy układów.

Wskazówka: Jeśli wyszukiwanie nie zwróciło jednoznacznie zidentyfikowanego sterownika lub żadnego sterownika, proponowane są układy zastępcze lub układy wywoływane ręcznie (jeśli są dostępne).



Diagnostyka Sterowników

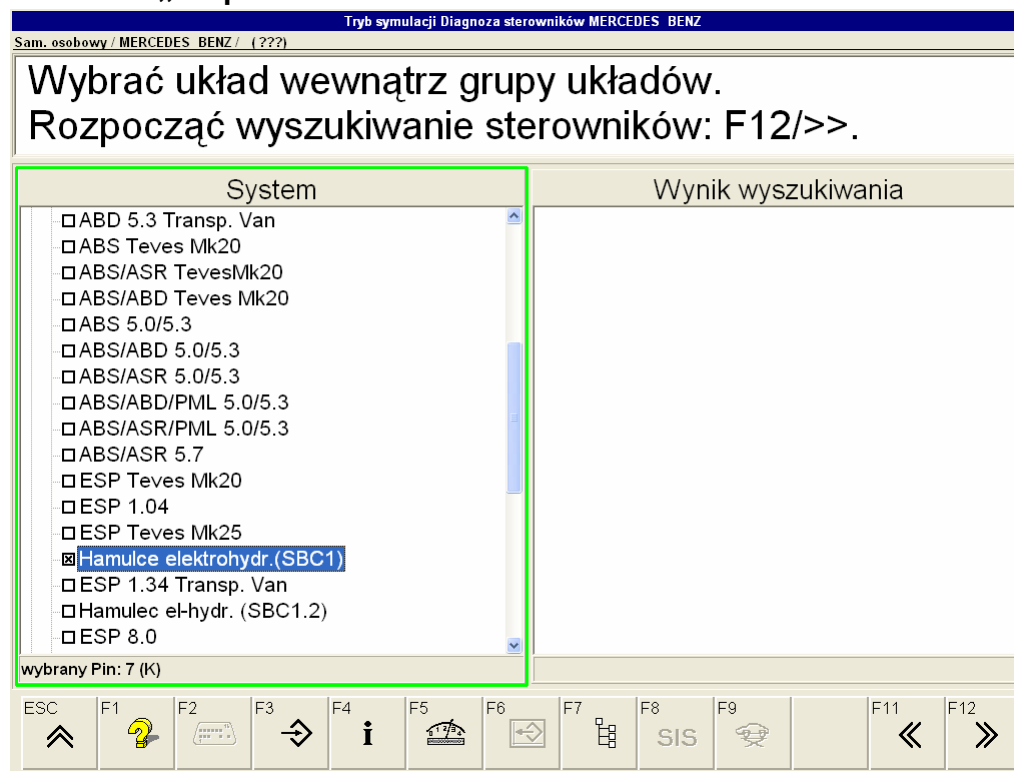
Wybieramy odpowiedni układ (np. ABS 5.0) i za pomocą klawisza <F12> rozpoczynamy bezpośrednio diagnostykę sterownika. Pojawia się okno **Wyboru funkcji** diagnostyki sterowników:



Diagnostyka Sterowników

Wyszukiwanie sterowników poprzez wybór bezpośredni

Jeśli w pojeździe zamontowany jest sterownik, który nie został znaleziony podczas wyszukiwania według grup, układ można wywołać również **ręcznie**. W tym celu otworzyć odpowiednią grupę układów za pomocą klawisza strzałki „w prawo“.



Znaczenie ikon przed układami:

- Układ, który można wywołać automatycznie.
- Układ, który można wywołać automatycznie (wybór).
- Układ, który można wskazać tylko ręcznie.
- Układ, który można wskazać tylko ręcznie (wybór).

Wskazówka: Za pomocą klawisza <F7> można włączać i wyłączać automatycznie ustalone zaznaczenia pól. Za pomocą klawisza <F12> można wyświetlić wybór funkcji diagnostyki sterownika.

Menu multipleksera (<F2>)

Adaptacja linii "K" zmieniana jest w menu multipleksera. Wszystkie urządzenia sterujące silnikiem i skrzynią biegów wzbudzone są za pomocą "Pin 7" (linia "K") w interfejsie diagnostycznym.

Jeśli w trakcie diagnostyki mają być wzbudzone inne urządzenia sterujące (np. ABS, poduszka powietrzna), zaleca się następujący sposób postępowania:

1. Wybierz markę.
2. Wybierz pojazd.
3. Przejdź dalej za pomocą <F12>.
4. Wciśnij **F4**.
5. Wybierz z menu "**Gniazdo diagnostyczne**".
6. Wybierz typ pojazdu.

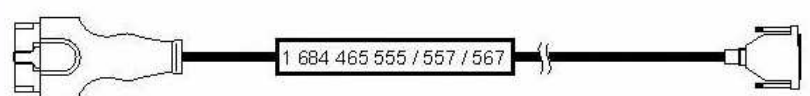


Diagnostyka Sterowników

- 7. Rozłożenie pinów linii "K" określono w tabeli urządzeń sterujących
- 8. Zamknij pomoc online.

HTML Help

OPEL VECTRA C 09/2001-2004
KTS 530, 540, 570



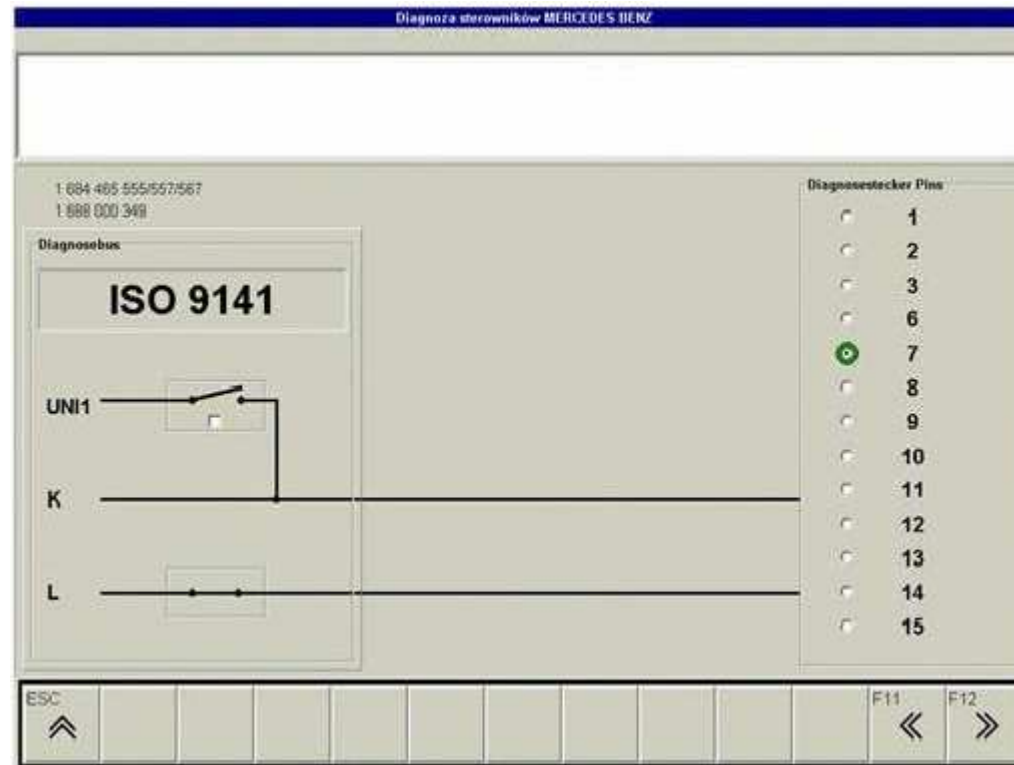
Przewód adaptacyjny OBD jest dostępny w 3 różnych długościach.

System / sterownik	Bus+	Bus-	UNI2	UNI1	K	L	-	+
--	nieb/zie	nieb/żół	nieb/bia	niebies.	zielony	żółty	czarny	czzerwany
Oznaczenie przewodów w "Wskaźniki dotyczące podłączenia".	BL/GN	BL/GE	BL/WS	BL	GN	GE	SW	RT
Sterowanie silnika	6	14					4/(5)	16
ABS	6	14					4/(5)	16
Airbag	1						4/(5)	16
Zestaw wskaźników	1						4/(5)	16
Sterowanie skrzyni biegu	6	14					4/(5)	16
OGRZEW./KLIMAT	3	11					4/(5)	16
Sterowanie oświetleniem	6	14					4/(5)	16
Wspomaganie kierownicy	6	14					4/(5)	16
Kolumna kierownicy	6	14					4/(5)	16
Centralka elektroniczna przednia	1						4/(5)	16
Centralka elektroniczna tylna	1						4/(5)	16
Elektryka central.	1						4/(5)	16
Podgrzewanie postojowe/dodatkowe	1						4/(5)	16
Sterownik drzwi lewy przód	1						4/(5)	16
Sterownik drzwi prawy przód	1						4/(5)	16
Zespół obsługi dachu (DBE)	1						4/(5)	16
Wspomaganie parkowania	1						4/(5)	16
Kontrola ciśnienia powietrza w oponach (RDK)	1						4/(5)	16
Regulacja fotela	1						4/(5)	16
Elektroniczny moduł dźwigni wyboru biegu (EWM)	1						4/(5)	16
Infodisplay	3	11			--		4/5	16
Autotelefon					12		4/5	16
System nawigacji					12		4/5	16
Nawigacja (zintegrowana z radiem)					12		4/5	16
Zmieniarka płyt CD					12		4/5	16
Audio					8		4/5	16
Telefon/system wzywania pomocy					8		4/5	16



Diagnostyka Sterowników

9. Naciśnij **F2**.



10. W polu "**Piny interfejsu diagnostycznego**" wybierz podwójnym kliknięciem odpowiedni pin dla linii "K" (wybrany pin wyświetli się w ramce).

11. Potwierdź zmiany za pomocą klawisza <**F12**>.